



**รายงานการเฝ้าระวังติดตามสถานการณ์น้ำและความช่วยเหลือ
ศูนย์ปฏิบัติการทรัพยากรธรรมชาติและสิ่งแวดล้อม (ด้านทรัพยากรน้ำ)
กระทรวงทรัพยากรธรรมชาติและสิ่งแวดล้อม**



กองวิเคราะห์และประเมินสถานการณ์น้ำ กรมทรัพยากรน้ำ

โทรศัพท์ ๐ ๒๒๗๑ ๖๐๐๐ ต่อ ๖๔๔๕ โทรสาร ๐ ๒๒๗๘ ๖๖๒๙ www.dwr.go.th IDLine: mekhalawoc Email: mekhala@dwr.mail.go.th

รายงานฉบับที่ ๒๔๙/๒๕๖๙

เวลา ๐๘.๐๐ น.

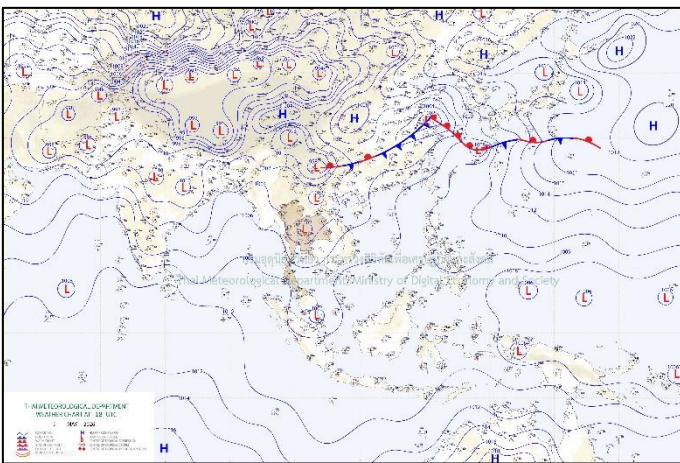
วันที่ ๒๐ พฤษภาคม ๒๕๖๙

เรียน รมว.ทส. เลขาธิการ รมว.ทส. ที่ปรึกษา รมว.ทส. ปกท.ทส. รอง ปกท.ทส. อทน. อทบ. และหน่วยงานที่เกี่ยวข้อง

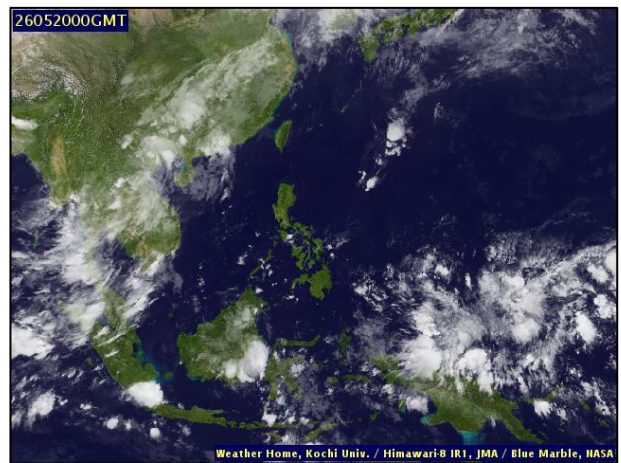
๑. สถานะอากาศ เวลา ๐๕.๐๐ น. (กรมอุตุนิยมวิทยา)

พยากรณ์อากาศ ๒๔ ชั่วโมงข้างหน้า ประเทศไทยมีฝนตกต่อเนื่อง โดยมีฝนตกหนักถึงหนักมากบางพื้นที่ในบริเวณภาคใต้ฝั่งตะวันตก ภาคตะวันออกเฉียงเหนือ และภาคตะวันออก กับมีฝนตกหนักบางแห่งบริเวณภาคเหนือ ภาคกลางรวมทั้งกรุงเทพมหานครและปริมณฑล เนื่องจากมรสุมตะวันตกเฉียงใต้ที่พัดปกคลุมทะเลอันดามันตอนบนและประเทศไทยมีกำลังค่อนข้างแรง ประกอบกับมีหย่อมความกดอากาศต่ำปกคลุมบริเวณประเทศเวียดนามตอนบน ขอให้ประชาชนระวังอันตรายจากฝนตกหนักถึงหนักมาก และฝนที่ตกสะสม ซึ่งอาจทำให้เกิดน้ำท่วมฉับพลันและน้ำป่าไหลหลาก โดยเฉพาะพื้นที่ลาดเชิงเขาใกล้ทางน้ำไหลผ่านและพื้นที่ลุ่ม รวมทั้งดูแลรักษาสุขภาพในช่วงที่สภาพอากาศเปลี่ยนแปลงไว้ด้วย

สำหรับคลื่นลมบริเวณทะเลอันดามันตอนบนมีกำลังค่อนข้างแรง โดยมีคลื่นสูง ๒-๓ เมตร บริเวณที่มีฝนฟ้าคะนองคลื่นสูงมากกว่า ๓ เมตร ส่วนทะเลอันดามันตอนล่างและอ่าวไทยตอนบนมีคลื่นสูงประมาณ ๒ เมตร บริเวณที่มีฝนฟ้าคะนองคลื่นสูงมากกว่า ๒ เมตร ขอให้ชาวเรือในบริเวณดังกล่าวเดินเรือด้วยความระมัดระวัง และหลีกเลี่ยงการเดินเรือในบริเวณที่มีฝนฟ้าคะนอง ส่วนเรือเล็กบริเวณทะเลอันดามันตอนบนควรงดออกจากฝั่ง

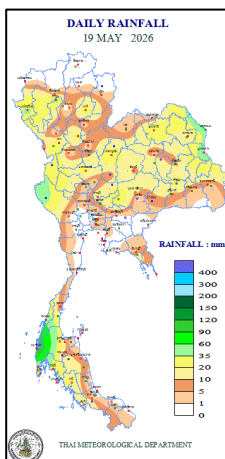


แผนที่อากาศ วันที่ ๒๐ พ.ค. ๒๕๖๙ เวลา ๐๑.๐๐ น.



ภาพถ่ายดาวเทียม วันที่ ๒๐ พ.ค. ๒๕๖๙ เวลา ๐๗.๐๐ น.

๒. ปริมาณฝนสะสม ณ เวลา ๐๗.๐๐ น.(เมื่อวาน) - ๐๗.๐๐ น.(วันนี้) (กรมอุตุนิยมวิทยา)



จุดตรวจวัด	ปริมาณฝน (มม.)
จ.พังงา (ตะกั่วป่า)	๑๓๔.๐
จ.นครพนม (สภข.)	๗๕.๔
จ.มุกดาหาร	๔๘.๖
จ.ลำพูน	๔๗.๖
จ.อำนาจเจริญ	๔๓.๐
จ.กาญจนบุรี (ทองผาภูมิ)	๔๑.๐
จ.แม่ฮ่องสอน (แม่สะเรียง)	๓๘.๒

๓. ปริมาณฝนสะสมของพื้นที่ลาดเชิงเขา ๑๒ ซม. ที่ผ่านมา (กรมทรัพยากรน้ำ)

รหัสสถานี	จุดตรวจวัด	ปริมาณฝน (มม./๑๒ ซม.)
STN๐๕๗๖	บ้านดอกแดง ต.บางไทร อ.ตะกั่วป่า จ.พังงา	๑๘๓.๕
STN๑๗๓๓	บ้านปากพู้ ต.ท่านา อ.กะปง จ.พังงา	๑๑๐.๐
STN๑๗๗๐	บ้านบางติบ ต.บางวัน อ.คุระบุรี จ.พังงา	๑๐๖.๐
STN๐๗๕๗	บ้านช้างเขือ ต.เหล อ.กะปง จ.พังงา	๘๕.๕
STN๑๖๒๕	บ้านวังขยาย ต.ปริงเพล อ.สังขละบุรี จ.กาญจนบุรี	๙๑.๕
STN๑๖๒๗	บ้านเวียงคะดี ต.หนองลู อ.สังขละบุรี จ.กาญจนบุรี	๗๙.๐
STN๐๘๒๐	บ้านบางอี ต.โคกเคียน อ.ตะกั่วป่า จ.พังงา	๔๕.๐
STN๐๗๕๖	บ้านท่าหิน ต.รมณีย์ อ.กะปง จ.พังงา	๗๒.๕
STN๐๑๗๒	บ้านโรงกลวง ต.นบปริง อ.เมืองพังงา จ.พังงา	๗๑.๕
STN๐๒๗๓	บ้านตะโกกลาง ต.สวนผึ้ง อ.สวนผึ้ง จ.ราชบุรี	๗๑.๕

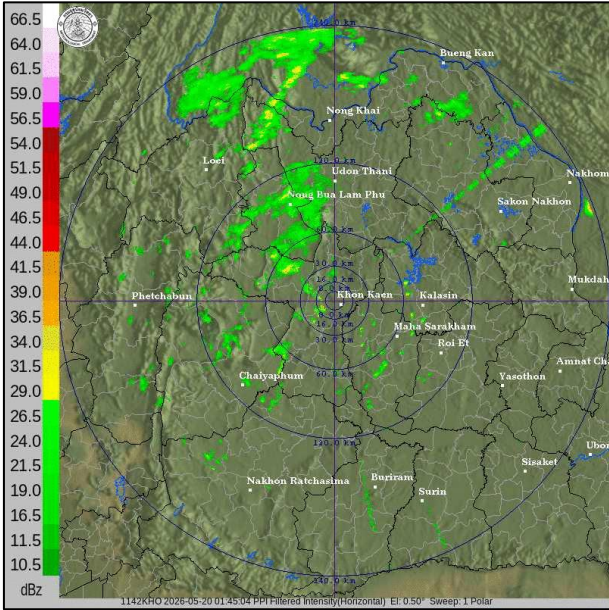
ปริมาณฝนสะสมของพื้นที่ราบลุ่มริมน้ำ ๒๔ ซม. ที่ผ่านมา (กรมทรัพยากรน้ำ)

รหัสสถานี	จุดตรวจวัด	ปริมาณฝน (มม./๒๔ ซม.)
TC๒๒๐๕๐๘	จ.พังงา อ.ทับปุด ต.ถ้ำทองหลาง	๙๒.๕
TA๐๘๑๙๐๓	จ.พิจิตร อ.โพทะเล ต.โพทะเล	๘๘.๕
TC๒๒๐๕๐๙	จ.พังงา อ.ทับปุด ต.ทับปุด	๖๘.๕
TC๒๒๐๕๑๑	จ.กระบี่ อ.เมืองกระบี่ ต.ทับปริก	๔๖.๐
TC๒๒๐๙๐๓	จ.ตรัง อ.นาโยง ต.ละมอ	๔๖.๐
TC๒๒๐๖๐๕	จ.ภูเก็ต อ.เมืองภูเก็ต ต.ตลาดใหญ่	๔๕.๕
TC๐๓๑๕๐๔	จ.อุดรธานี อ.หนองวัวซอ ต.กุดหมากไฟ	๔๒.๕
TC๒๒๐๓๐๓	จ.ระนอง อ.เมืองระนอง ต.บางรีน	๔๒.๕
TC๒๒๐๓๐๔	จ.ระนอง อ.เมืองระนอง ต.หาดส้มแป้น	๓๘.๕
TA๑๗๐๔๐๕	จ.ระยอง อ.แกลง ต.ทุ่งควายกิน	๓๘.๐

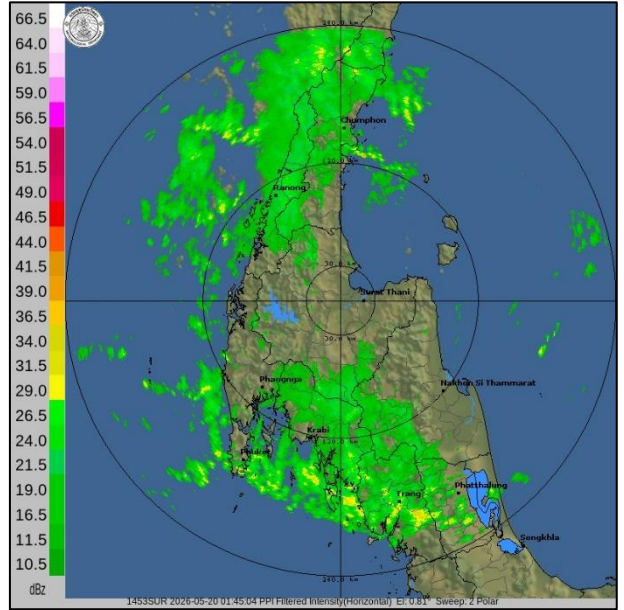
๔. ค่าความชื้นในดิน (กรมทรัพยากรน้ำ/คณะกรรมการนิคมฯ)

ภูมิภาค	ความชื้นในดิน ๖ เม.ย. ๖๙	ความชื้นในดิน ๖ พ.ค. ๖๙	แนวโน้ม
เหนือ	๐.๐๑ - ๐.๖๕	๐.๐๑ - ๐.๖๕	ปกติ
กลาง	๐.๐๑ - ๐.๖๕	๐.๐๑ - ๐.๖๕	ปกติ
ตะวันออกเฉียงเหนือ	๐.๐๑ - ๐.๖๕	๐.๐๑ - ๐.๖๕	ปกติ
ตะวันออก	๐.๐๑ - ๐.๖๕	๐.๐๑ - ๐.๖๕	ปกติ
ตะวันตก	๐.๐๑ - ๐.๖๕	๐.๐๑ - ๐.๖๕	ปกติ
ใต้	๐.๐๑ - ๐.๖๕	๐.๐๑ - ๐.๖๕	ปกติ

๕. เรดาร์ตรวจอากาศ ณ วันที่ ๒๐ พฤษภาคม ๒๕๖๙ (กรมอุตุนิยมวิทยา)



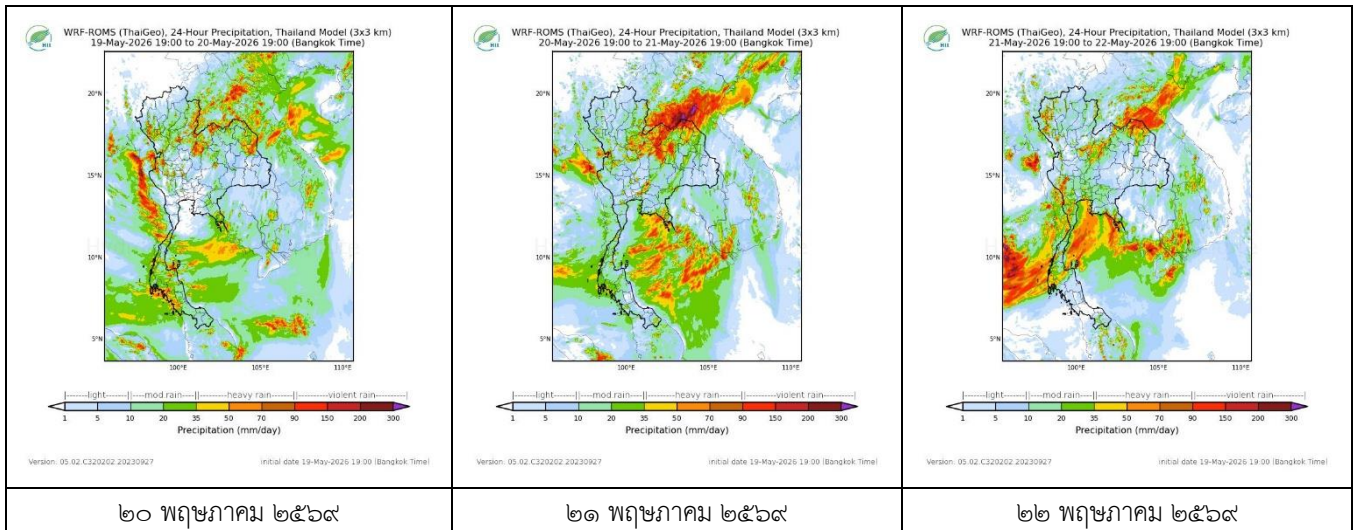
สถานีขอนแก่น เวลา ๐๘.๔๕ น.



สถานีสุราษฎร์ธานี เวลา ๐๘.๔๕ น.

จากเรดาร์ตรวจอากาศพบกลุ่มเมฆฝนทุกภาคของประเทศไทย

๖. แผนภาพคาดการณ์ฝนล่วงหน้า ๓ วัน (สถาบันสารสนเทศทรัพยากรน้ำ (องค์การมหาชน))



๗. สถานการณ์น้ำในแหล่งเก็บกักน้ำ ณ วันที่ ๑๙ พฤษภาคม ๒๕๖๙ (กรมชลประทาน กรมทรัพยากรน้ำ และสทช.)

๗.๑ ปริมาณน้ำในอ่างเก็บน้ำขนาดใหญ่ ๔๐,๗๙๒ ล้าน ลบ.ม. คิดเป็นร้อยละ ๕๘ (ปริมาณน้ำใช้การได้ ๑๗,๒๕๔ ล้าน ลบ.ม. คิดเป็นร้อยละ ๓๖) ปริมาณน้ำในอ่างฯ เทียบกับปี ๒๕๖๘ (๓๙,๙๐๕ ล้าน ลบ.ม. คิดเป็นร้อยละ ๕๖) มากกว่าปี ๒๕๖๘ จำนวน ๘๘๗ ล้าน ลบ.ม. ปริมาณน้ำไหลลงอ่างฯ จำนวน ๗๒.๗๕ ล้าน ลบ.ม. ปริมาณน้ำระบายจำนวน ๑๑๕.๐๘ ล้าน ลบ.ม. สามารถรับน้ำได้อีก ๓๐,๑๓๔ ล้าน ลบ.ม.

อ่างเก็บน้ำ	ความจุที่รวม. (ล้าน ลบ.ม.)	ปริมาตรน้ำในอ่าง		ปริมาตรน้ำใช้การได้		ปริมาตรน้ำไหลลงอ่าง		ปริมาตรน้ำระบาย		ปริมาตรน้ำรับได้อีก (ล้าน ลบ.ม.) (ความจุที่รวม-ปริมาณน้ำปัจจุบัน)
		ปริมาตร (ล้าน ลบ.ม.)	% น้ำเก็บกัก	ปริมาตร (ล้าน ลบ.ม.)	% น้ำใช้การ	วันนี้ (ล้าน ลบ.ม.)	เมื่อวาน (ล้าน ลบ.ม.)	วันนี้ (ล้าน ลบ.ม.)	เมื่อวาน (ล้าน ลบ.ม.)	
๑.ภูมิพล	๑๓,๔๖๒	๗,๗๖๖	๕๘	๓,๙๖๖	๔๑	๑๓.๕๗	๙.๓๐	๒๕.๐๐	๒๕.๐๐	๕,๖๙๖
๒.สิริกิติ์	๙,๕๑๐	๕,๓๐๖	๕๖	๒,๔๕๖	๓๗	๕.๕๒	๙.๓๙	๒๐.๐๒	๒๐.๐๑	๔,๒๐๔
๓.จุฬารัตน์	๑๖๔	๘๒	๕๐	๔๕	๓๖	๐.๘๗	๐.๐๘	๐.๐๐	๐.๐๐	๘๒

๔.อุบลรัตน์	๒,๔๓๑	๙๙๘	๔๑	๔๑๖	๒๓	๕.๒๖	๐.๗๔	๖.๑๗	๖.๑๑	๑,๔๓๓
๕.ลำปาง	๑,๙๘๐	๘๐๕	๔๑	๗๐๕	๓๘	๑๑.๗๑	๑๓.๔๗	๐.๓๖	๐.๓๖	๑,๑๗๕
๖.สิรินธร	๑,๙๖๖	๑,๐๐๑	๕๑	๑๖๙	๑๕	๑.๘๔	๐.๐๐	๑.๐๓	๑.๐๓	๙๖๕
๗.ป่าสักชลสิทธิ์	๙๖๐	๑๗๙	๑๙	๑๗๖	๑๘	๐.๐๐	๐.๐๐	๑.๗๓	๑.๗๓	๗๘๑
๘.ศรีนครินทร์	๑๗,๗๔๕	๑๔,๒๕๐	๘๐	๓,๙๘๕	๕๓	๕.๙๕	๓.๘๘	๑๘.๙๙	๑๘.๙๔	๓,๔๙๕
๙.วชิราลงกรณ	๘,๘๖๐	๓,๗๓๔	๔๒	๗๒๒	๑๒	๕.๒๒	๐.๕๘	๙.๐๕	๙.๐๑	๕,๑๒๖
๑๐.ขุนด่านปราการชล	๒๒๔	๒๗	๑๒	๒๓	๑๐	๐.๐๒	๐.๐๐	๐.๑๕	๐.๓๗	๑๙๗
๑๑.รัชชประภา	๕,๖๓๙	๓,๓๐๘	๕๙	๑,๙๕๗	๔๖	๑๑.๕๗	๕.๐๐	๑๕.๐๙	๑๕.๐๙	๒,๓๓๑
๑๒.บางยาง	๑,๔๕๔	๘๘๙	๖๑	๖๑๓	๕๒	๒.๔๙	๔.๐๗	๓.๕๘	๓.๕๒	๕๖๕

๗.๒ อ่างเก็บน้ำขนาดกลาง ๔๖๑ แห่ง มีปริมาณน้ำ ๒,๘๒๙ ล้าน ลบ.ม. (๔๙%) ปริมาณน้ำใช้การ ๒,๔๐๙ ล้าน ลบ.ม. (๔๕%)

๗.๓ แหล่งน้ำในพื้นที่นอกเขตชลประทาน ๑๐๒,๐๙๙ แห่ง มีปริมาณน้ำรวม ๔,๐๙๖ ล้าน ลบ.ม. (๔๘%)

๗.๔ แหล่งน้ำขนาดเล็กนอกเขตชลประทาน ๒๙๓ แห่ง ตรวจวัดโดยกรมทรัพยากรน้ำ เริ่มต้นฤดูฝน มีปริมาณน้ำ ๓๓๒.๐ ล้าน ลบ.ม. (๕๙%) ปริมาณน้ำปัจจุบัน ๓๓๖.๙ ล้าน ลบ.ม. (๖๐.๐%)

ภูมิภาค	จำนวน (แห่ง)	ปริมาณรวม (ล้าน ลบ.ม.)	ปริมาณน้ำ (ล้าน ลบ.ม.)							
			เดือน						ปัจจุบัน	
			พ.ย. ๒๕๖๘	ธ.ค. ๒๕๖๘	ม.ค. ๒๕๖๙	ก.พ. ๒๕๖๙	มี.ค. ๒๕๖๙	เม.ย. ๒๕๖๙	๗ พ.ค. ๒๕๖๙	ร้อยละ
เหนือ	๑๗,๒๔๙	๙๙๒	๑,๐๗๒	๑,๐๖๔	๑,๐๕๑	๘๕๓	๗๕๐	๖๓๕	๖๒๘	๖๓
ตะวันออกเฉียงเหนือ	๕๔,๕๔๗	๔,๓๘๒	๔,๓๕๙	๔,๑๗๗	๔,๑๗๖	๓,๖๒๐	๒,๘๑๑	๒,๐๕๙	๒,๐๔๗	๔๖
กลาง	๑๖,๓๖๗	๑,๕๗๔	๑,๔๕๖	๑,๓๘๔	๑,๓๑๘	๑,๑๔๔	๙๙๑	๗๔๗	๗๒๘	๔๖
ตะวันออก	๗,๘๐๔	๙๙๒	๑,๑๗๓	๑,๑๒๐	๑,๑๒๐	๖๖๘	๖๘๒	๕๐๖	๔๙๙	๕๐
ตะวันตก	๒,๕๐๖	๑๙๒	๑๕๔	๑๕๐	๑๕๐	๑๑๘	๑๑๔	๗๔	๗๑	๓๖
ใต้	๓,๖๒๖	๓๓๘	๓๐๐	๒๙๔	๒๘๙	๑๔๑	๒๒๙	๑๗๘	๑๗๓	๕๑
รวม	๑๐๒,๐๙๙.๐๐	๘,๔๗๐	๘,๕๑๔	๘,๑๘๙	๘,๑๐๔	๖,๖๔๔	๕,๕๗๗	๔,๑๙๙	๔,๑๔๖	๔๙

๘. สถานการณ์น้ำในประเทศ ณ วันที่ ๑๗ - ๒๐ พฤษภาคม ๒๕๖๙ (กรมชลประทาน)

สถานี	แม่น้ำ	อำเภอ	จังหวัด	ระดับตลิ่ง (ม.รทก.)	ระดับน้ำ (ม.รทก.)				แนวโน้ม	เปรียบเทียบระดับตลิ่ง
					อาทิตย์	จันทร์	อังคาร	พุธ		
					๑๗ พ.ค.	๑๘ พ.ค.	๑๙ พ.ค.	๒๐ พ.ค.		
P.๑	ปิง	เมือง	เชียงใหม่	๓.๗๐	๑.๔๘	๑.๓๒	๑.๓๘	๑.๓๔	ลดลง	-๒.๓๖
W.๑C	วัง	เมือง	ลำปาง	๕.๒๐	-๐.๔๐	-๐.๔๕	-๐.๑๕	-๐.๖๖	ลดลง	-๕.๘๖
Y.๑๖	ยม	บางระกำ	พิษณุโลก	๗.๓๐	๔.๒๖	๔.๕๓	๔.๘๐	๔.๓๙	ลดลง	-๒.๙๑
N.๗A	น่าน	เมือง	พิจิตร	๙.๘๗	๓.๘๒	๓.๗๕	๓.๔๖	๓.๔๖	ทรงตัว	-๖.๔๑
C.๒	เจ้าพระยา	เมือง	นครสวรรค์	๒๕.๗๐	๑๘.๐๙	๑๘.๑๓	๑๘.๒๕	๑๘.๑๗	ลดลง	-๗.๕๓
C.๑๓	เจ้าพระยา	สรรพยา	ชัยนาท	๑๖.๓๔	๕.๕๙	๕.๕๙	๕.๙๒	๕.๙๒	ทรงตัว	-๑๐.๔๒
M.๖A	มูล	สตึก	บุรีรัมย์	๘.๐๐	-๐.๒๑	-๐.๒๑	-๐.๒๒	-๐.๑๑	เพิ่มขึ้น	-๘.๑๑
M.๑๙๑	ลำตะคอง	เมือง	นครราชสีมา	๓.๕๐	๑.๐๐	๑.๐๐	๑.๑๖	๑.๓๗	เพิ่มขึ้น	-๒.๑๓
M.๗	มูล	เมือง	อุบลราชธานี	๗.๐๐	๑.๙๗	๑.๙๖	๑.๙๔	๑.๙๗	เพิ่มขึ้น	-๕.๐๓
M.๖๙	ลำเซบก	ตระการพิษม	อุบลราชธานี	๗.๗๐	๑.๓๖	๑.๓๘	๑.๓๘	๑.๓๘	ทรงตัว	-๖.๓๒
X.๖๔	คลองท่าแซะ	ท่าแซะ	ชุมพร	๑๗.๑๓	๗.๙๐	๗.๘๙	๘.๘๖	๑๐.๒๕	เพิ่มขึ้น	-๖.๘๘
X.๒๐๓	ภาคใต้ฝั่งตะวันออกตอนบน	เมือง	นครศรีธรรมราช	๑๐.๕๐	๘.๔๕	๘.๕๑	๘.๔๖	๘.๔๒	ลดลง	-๒.๐๘
X.๒๗๔	แม่น้ำโก-ลก	แว้ง	นราธิวาส	๒๓.๕๐	๑๘.๓๖	๑๘.๙๗	๑๘.๒๕	๑๘.๑๐	ลดลง	-๕.๔๐
X.๓๗A	แม่น้ำตาปี	พระแสง	สุราษฎร์ธานี	๑๑.๗๐	๔.๕๔	๔.๕๔	๔.๗๔	๕.๑๖	เพิ่มขึ้น	-๖.๕๔

*** ยังไม่ได้รับรายงาน

สถานการณ์ระดับน้ำสูงสุดในประเทศ ณ วันที่ ๒๐ พฤษภาคม ๒๕๖๙ (กรมทรัพยากรน้ำ)

รหัสสถานี	จุดตรวจวัด	เกณฑ์วิกฤติน้ำมาก (ม.รทก.)	ระดับน้ำ (ม.รทก.)
TA๑๐๐๒๑๙	จ.ปทุมธานี อ.เมืองปทุมธานี ต.บางปรอก	๒.๕๗	๑.๐๒
TA๑๓๐๒๐๔	จ.นครปฐม อ.สามพราน ต.สามพราน	๑.๗๙	๐.๙๗
TA๑๓๐๒๐๒	จ.สมุทรสาคร อ.เมืองสมุทรสาคร ต.ท่าฉลอม	๑.๙๓	-๐.๓๓
TA๑๓๐๒๐๕	จ.นครปฐม อ.นครชัยศรี ต.บางแก้วฟ้า	๑.๙๓	๐.๔๙
TA๑๓๐๒๐๓	จ.สมุทรสาคร อ.เมืองสมุทรสาคร ต.บ้านเกาะ	๒.๑๑	๐.๓๓
TC๑๔๐๖๐๕	จ.กาญจนบุรี อ.เมืองกาญจนบุรี ต.ช่องสะเดา	๕๒.๕๙	๔๑.๓๐
TC๑๕๐๕๐๓	จ.ปราจีนบุรี อ.บ้านสร้าง ต.บ้านสร้าง	๒.๒๔	๐.๘๕
TA๑๐๐๒๒๑	จ.สมุทรปราการ อ.เมืองสมุทรปราการ ต.ปากน้ำ	๑.๗๕	-๑.๔๖
TA๒๐๐๓๐๗	จ.สงขลา อ.สิงหนคร ต.ปากกรอ	๒.๔๘	๐.๐๖
TC๒๐๕๑๒	จ.พะเยา อ.ดอกคำใต้ ต.ห้วยลาน	๓๗๔.๗๒	๓๗๒.๓๒

๙. สถานการณ์น้ำในพื้นที่ลุ่มน้ำโขง ณ วันที่ ๒๐ พฤษภาคม ๒๕๖๙ (คณะกรรมการจัดการแม่น้ำโขง)

สถานี	ระดับอ้างอิง (ม.รทก.)	ระดับตลิ่ง (ม.)	ระดับน้ำ (ม.)					เปรียบเทียบระดับตลิ่ง (ม.)	ผลต่างของระดับน้ำ (ม.)		แนวโน้ม
			๑๖ พ.ค.	๑๗ พ.ค.	๑๘ พ.ค.	๑๙ พ.ค.	๒๐ พ.ค.		๓ วัน ย้อนหลัง	๕ วัน ย้อนหลัง	
อ.เชียงแสน จ.เชียงราย	๓๕๗.๑๑๐	๑๒.๘๐	๓.๒๖	๒.๘๙	๒.๖๑	๒.๖๔	๒.๕๐	-๑๐.๓	-๐.๑๑	-๐.๗๖	ลดลง
อ.เชียงคาน จ.เลย	๑๙๔.๑๑๘	๑๖.๐๐	๗.๔๔	๗.๒๕	๗.๐๖	๖.๘๘	๖.๖๗	-๙.๓๓	-๐.๓๙	-๐.๗๗	ลดลง
อ.เมือง จ.หนองคาย	๑๕๓.๖๔๘	๑๒.๒๐	๓.๖๖	๔.๐๘	๔.๐๒	๓.๘๕	๓.๖๕	-๘.๕๕	-๐.๓๗	-๐.๐๑	ลดลง
อ.เมือง จ.นครพนม	๑๓๒.๖๘๐	๑๒.๐๐	๓.๑๖	๓.๒๕	๓.๓๔	๓.๕๓	๓.๗๒	-๘.๒๘	๐.๓๘	๐.๕๖	เพิ่มขึ้น
อ.เมือง จ.มุกดาหาร	๑๒๔.๒๑๙	๑๒.๕๐	๓.๓๕	๓.๔๒	๓.๕๐	๓.๕๙	๓.๘๔	-๘.๖๖	๐.๓๔	๐.๔๙	เพิ่มขึ้น
อ.โขงเจียม จ.อุบลราชธานี	๘๙.๐๓๐	๑๔.๕๐	๓.๔๒	๓.๕๗	๓.๖๙	๓.๗๘	๓.๘๓	-๑๐.๖๗	๐.๑๔	๐.๔๑	เพิ่มขึ้น

***ยังไม่ได้รับรายงาน

๑๐. สถานการณ์เตือนภัย Early Warning ณ วันที่ ๒๐ พฤษภาคม ๒๕๖๙ (กรมทรัพยากรน้ำ)

การแจ้งเตือน	สถานี	การแจ้งเตือน	ช่วงเวลา
เตือนสีแดง (อพยพ)	บ้านฝายท่า ตำบลท่านา อำเภอเกาะปรง จังหวัดพังงา	ปริมาณฝนสะสม ๑๒ ชั่วโมง ๑๖๓.๕ มิลลิเมตร	๑๙ พ.ค.๖๙/๒๐.๑๔ น.
	บ้านหินขาว ตำบลกะเปอร์ อำเภอกะเปอร์ จังหวัดระนอง	ปริมาณฝนสะสม ๑๒ ชั่วโมง ๑๔๘.๕ มิลลิเมตร	๑๙ พ.ค.๖๙/๑๖.๒๓ น.
	บ้านคลองของ ตำบลราษฏร์ต อำเภอเมืองระนอง จังหวัดระนอง	ปริมาณฝนสะสม ๑๒ ชั่วโมง ๑๔๕.๕ มิลลิเมตร	๑๙ พ.ค.๖๙/๑๖.๒๒ น.
เตือนสีเหลือง (เตือนภัย)	บ้านช้างเขือ ตำบลเหล อำเภอเกาะปรง จังหวัดพังงา	ปริมาณฝนสะสม ๑๒ ชั่วโมง ๑๒๖.๐ มิลลิเมตร	๒๐ พ.ค.๖๙/๐๕.๐๐ น.
	บ้านบางอี ตำบลโคกเคียน อำเภอตะกั่วป่า จังหวัดพังงา	ปริมาณฝนสะสม ๑๒ ชั่วโมง ๑๑๙.๕ มิลลิเมตร	๒๐ พ.ค.๖๙/๐๕.๐๐ น.
	บ้านท่าหิน ตำบลรมณีย์ อำเภอเกาะปรง จังหวัดพังงา	ปริมาณฝนสะสม ๑๒ ชั่วโมง ๑๒๘.๐ มิลลิเมตร	๒๐ พ.ค.๖๙/๐๓.๒๘ น.
	บ้านหนองผักกูด ตำบลนายม อ.เมืองเพชรบูรณ์ จ.เพชรบูรณ์	ปริมาณฝนสะสม ๑๒ ชั่วโมง ๑๐๐.๐ มิลลิเมตร	๑๙ พ.ค.๖๙/๒๑.๔๔ น.
	บ้านนอกด่าน ตำบลแม่พูล อำเภอลับแล จังหวัดอุตรดิตถ์	ปริมาณฝนสะสม ๑๒ ชั่วโมง ๙๗.๐ มิลลิเมตร	๑๙ พ.ค.๖๙/๑๘.๐๘ น.
	เตือนสีเขียว (เฝ้าระวัง)	บ้านเขาพลู ตำบลบางลึก อำเภอกันตัง จังหวัดตรัง	ปริมาณฝนสะสม ๑๒ ชั่วโมง ๘๘.๕ มิลลิเมตร
บ้านท่าข้าม ตำบลวังนกแอ่น อำเภอวังทอง จังหวัดพิษณุโลก		ค่าระดับน้ำ ๒.๒๘ เมตร ระดับวิกฤติ ๔.๕ เมตร	๒๐ พ.ค.๖๙/๐๔.๕๐ น.
บ้านเวียงคุด ตำบลหนองลู อำเภอสังขละบุรี จังหวัดกาญจนบุรี		ปริมาณฝนสะสม ๑๒ ชั่วโมง ๘๓.๕ มิลลิเมตร	๒๐ พ.ค.๖๙/๐๔.๒๒ น.
บ้านวังขยาย ตำบลปริงผล อำเภอสังขละบุรี จังหวัดกาญจนบุรี		ปริมาณฝนสะสม ๑๒ ชั่วโมง ๘๙.๐ มิลลิเมตร	๒๐ พ.ค.๖๙/๐๓.๔๓ น.
บ้านห้วยยก ตำบลหนองลู อำเภอสังขละบุรี จังหวัดกาญจนบุรี		ปริมาณฝนสะสม ๑๒ ชั่วโมง ๙๗.๕ มิลลิเมตร	๒๐ พ.ค.๖๙/๐๓.๔๐ น.
บ้านบางอี ตำบลโคกเคียน อำเภอตะกั่วป่า จังหวัดพังงา		ปริมาณฝนสะสม ๑๒ ชั่วโมง ๑๐๗.๐ มิลลิเมตร	๒๐ พ.ค.๖๙/๐๓.๒๙ น.
บ้านชมภูเหนือ ตำบลชมพู อำเภอเนินมะปราง จังหวัดพิษณุโลก		ค่าระดับน้ำ ๔.๒๖ เมตร ระดับวิกฤติ ๗.๐๐ เมตร	๒๐ พ.ค.๖๙/๐๐.๑๗ น.
บ้านวังลาด ตำบลชนแดน อำเภอชนแดน จังหวัดเพชรบูรณ์		ปริมาณฝนสะสม ๑๒ ชั่วโมง ๙๔.๐ มิลลิเมตร	๑๙ พ.ค.๖๙/๑๙.๓๑ น.
บ้านวังท่าดี ตำบลวังท่าดี อำเภอหนองไผ่ จังหวัดเพชรบูรณ์		ปริมาณฝนสะสม ๑๒ ชั่วโมง ๙๖.๐ มิลลิเมตร	๑๙ พ.ค.๖๙/๑๗.๓๕ น.
บ้านหัวนา ตำบลนากกก อำเภอลับแล จังหวัดอุตรดิตถ์		ปริมาณฝนสะสม ๑๒ ชั่วโมง ๑๐๙.๕ มิลลิเมตร	๑๙ พ.ค.๖๙/๑๗.๑๙ น.
บ้านวังโหรา ตำบลองค์พระ อำเภอด่านช้าง จังหวัดสุพรรณบุรี		ปริมาณฝนสะสม ๑๒ ชั่วโมง ๑๐๒.๕ มิลลิเมตร	๑๙ พ.ค.๖๙/๑๗.๒๗ น.

***สำนักงานทรัพยากรน้ำภาคที่เกี่ยวข้องได้ดำเนินการแจ้งอาสาสมัครและเครือข่าย รวมถึงหน่วยงานที่เกี่ยวข้องในพื้นที่เสี่ยงภัยแล้ว

๑๑. พื้นที่ติดตามและเฝ้าระวังสถานการณ์ธรณีพิบัติภัย ณ วันที่ ๑๙ พฤษภาคม ๒๕๖๙ (กรมทรัพยากรธรณี)

เนื่องจากในพื้นที่เสี่ยงภัยแผ่นดินถล่มมีฝนตกหนักต่อเนื่อง ประกอบกับมีพื้นที่คาดการณ์ปริมาณน้ำฝนที่อาจก่อให้เกิดแผ่นดินถล่มล่วงหน้าโดยเฉพาะในบริเวณภาคเหนือ จังหวัดตาก พิชณุโลก นครสวรรค์ เพชรบูรณ์ ภาคกลาง จังหวัดลพบุรี ภาคตะวันออก จังหวัดตราด และภาคตะวันออกเฉียงเหนือ จังหวัดเลย หนองบัวลำภู และชัยภูมิ ศูนย์ปฏิบัติการธรณีพิบัติภัย จึงได้ทำการเฝ้าระวังและติดตามสถานการณ์ธรณีพิบัติภัยแผ่นดินถล่มและน้ำป่าไหลหลากเป็นพิเศษและจะทำการแจ้งอาสาสมัครเครือข่ายในพื้นที่เสี่ยงภัยต่อไป

๑๒. เหตุการณ์วิกฤติน้ำปัจจุบัน ณ วันที่ ๒๐ พฤษภาคม ๒๕๖๙ [๑๕.๐๐ น. (เมื่อวาน) - ๐๘.๐๐ น. (วันนี้)]

ไม่มีสถานการณ์

๑๓. สถานการณ์ภาวะน้ำท่วม และสถานการณ์ฝนแล้ง/ฝนทิ้งช่วง ณ วันที่ ๒๐ พฤษภาคม ๒๕๖๙ (ปก.)

อุทกภัย

จ.แม่ฮ่องสอน วันที่ ๑๙ พ.ค. ๖๙ เกิดฝนตกหนักน้ำป่าไหลหลากเอ่อล้นตลิ่งเข้าท่วมในพื้นที่ ๑ อ. ๑ ต. ๒ ม. ได้แก่ ต.แม่ยวม อ.แม่สะเรียง เบื้องต้นความเสียหายอยู่ระหว่างสำรวจ ไม่มีผู้ได้รับบาดเจ็บและไม่มีผู้เสียชีวิต โดย สนง.ปก.จ.แม่ฮ่องสอน หน่วยทหารในพื้นที่ กพภ. อำเภอกงท.ตร. อปท. จิตอาสา อปพร. อาสาสมัคร มูลนิธิ พร้อมหน่วยงานที่เกี่ยวข้องเข้าให้การช่วยเหลือเร่งระบายน้ำออกจากพื้นที่และเปิดเส้นทางจราจร ปัจจุบันสถานการณ์คลี่คลายแล้ว

จ.เพชรบูรณ์ วันที่ ๑๙ พ.ค. ๖๙ เกิดฝนตกหนักและน้ำป่าไหลหลากเข้าท่วมในพื้นที่ ๑ อ. ๑ ต. ๔ ม. ได้แก่ ต.บ้านโตก อ.เมืองฯ เบื้องต้นความเสียหายอยู่ระหว่างสำรวจ ไม่มีผู้ได้รับบาดเจ็บและไม่มีผู้เสียชีวิต โดย สนง.ปก.จ.เพชรบูรณ์ หน่วยทหารในพื้นที่ กพภ. อำเภอกงท.ตร. อปท. จิตอาสา อปพร. อาสาสมัคร มูลนิธิ พร้อมหน่วยงานที่เกี่ยวข้องเข้าให้การช่วยเหลือเร่งระบายน้ำออกจากพื้นที่และเปิดเส้นทางจราจร ปัจจุบันสถานการณ์คลี่คลายแล้ว

๑๔. ลักษณะอากาศ ๗ วันข้างหน้า (ระหว่างวันที่ ๑๙ - ๒๕ พฤษภาคม ๒๕๖๙) (กรมอุตุนิยมวิทยา)

ในช่วงวันที่ ๑๙ - ๒๑ พ.ค. ประเทศไทยมีฝนตกต่อเนื่อง และมีฝนตกหนักถึงหนักมากบางพื้นที่ บริเวณภาคเหนือ ภาคกลาง ภาคตะวันออกเฉียงเหนือตอนบน ภาคตะวันออก และภาคใต้ เนื่องจากมรสุมตะวันตกเฉียงใต้ที่พัดปกคลุมทะเลอันดามัน ประเทศไทย และอ่าวไทยมีกำลังค่อนข้างแรง ประกอบกับหย่อมความกดอากาศต่ำปกคลุมบริเวณเวียดนามตอนบนและอ่าวตังเกี๋ย ส่วนคลื่นลมบริเวณทะเลอันดามันตอนบนมีกำลังค่อนข้างแรง โดยมีคลื่นสูง ๒ - ๓ เมตร บริเวณที่มีฝนฟ้าคะนองคลื่นสูงมากกว่า ๓ เมตร ส่วนอ่าวไทยตอนบนมีคลื่นสูงประมาณ ๒ เมตร บริเวณที่มีฝนฟ้าคะนองคลื่นสูงมากกว่า ๒ เมตร

ส่วนในช่วงวันที่ ๒๒ - ๒๕ พ.ค. ประเทศไทยจะมีฝนลดลง แต่ยังคงมีฝนตกหนักบางแห่งในด้านตะวันตกของภาคเหนือ ภาคกลาง และภาคใต้ เนื่องจากมรสุมตะวันตกเฉียงใต้ที่พัดปกคลุมทะเลอันดามัน ประเทศไทย และอ่าวไทยจะมีกำลังอ่อนลง สำหรับคลื่นลมบริเวณทะเลอันดามันและอ่าวไทยมีกำลังอ่อนลง โดยทะเลอันดามันตอนบนมีคลื่นสูง ประมาณ ๒ เมตร ส่วนทะเลอันดามันตอนล่าง และอ่าวไทยตอนบนมีคลื่นสูง ๑ - ๒ เมตร บริเวณที่มีฝนฟ้าคะนองคลื่นสูงมากกว่า ๒ เมตร

๑๕. ความช่วยเหลือพื้นที่ประสบปัญหาน้ำแล้งสะสมของกรมทรัพยากรน้ำ

ความช่วยเหลือในพื้นที่ประสบปัญหาน้ำแล้ง ตั้งแต่วันที่ ๑ ตุลาคม ๒๕๖๘ - ๘ พฤษภาคม ๒๕๖๙

หน่วยงาน	จังหวัด	ปริมาณการ สูบน้ำ (ลบ.ม.)	ปริมาณการ แจกจ่ายน้ำอุปโภค (ลิตร)	ประโยชน์ที่ได้รับ		
				อุปโภค-บริโภค		พื้นที่เกษตร (ไร่)
				ครัวเรือน	ประชากร	
สทท.๑	กำแพงเพชร	-	๒๗,๖๘๕	๑,๓๘๔	๕,๕๓๗	-
	เชียงใหม่	-	๖๙,๕๓๐	๓,๕๗๗	๑๓,๙๐๖	-
	แม่ฮ่องสอน	-	๒๗,๑๔๐	๑,๓๕๗	๕,๔๒๘	-
	ลำปาง	-	๒๒,๑๐๐	๑,๑๐๕	๔,๔๒๐	-
	ลำปาง	๑๑๒,๕๐๐	๓๕๒,๔๙๐	๑๒,๐๗๔	๔๗,๗๑๘	๑,๐๐๐
สทท.๒	นครสวรรค์	๓,๐๒๓,๙๘๐	๑๖๒,๐๐๐	๕,๕๗๒	๑๒,๗๑๒	๖,๖๓๒
สทท.๓	สกลนคร	๒๐๐,๘๘๐	-	๑๑๗	๖๓๐	๒,๐๐๐
	อุดรธานี	๑,๔๒๐,๙๒๐	-	๘,๘๙๙	๓๑,๓๕๕	๒,๕๙๐

สทท.๔	ภาพสินธุ์	๕๒,๐๐๐	-	๗๐	๒๑๒	-
	ขอนแก่น	๑,๐๕๖,๙๒๐	-	๑,๘๔๔	๖,๕๐๑	๑๘๐
	มหาสารคาม	๒๓๒,๘๐๐	-	๕๑๑	๑,๕๙๐	๑๕๗
	ร้อยเอ็ด	-	๑,๙๖๘,๐๐๐	๑๒๐	๔๙๒	-
สทท.๕	นครราชสีมา	๗๐๒,๒๐๐	-	๕,๐๔๕	๑๕,๑๕๗	-
	บุรีรัมย์	๘,๘๐๐	-	๖๕๐	๒,๐๐๐	-
	สุรินทร์	๑๘,๘๐๐	-	๒๑๔	๑,๑๔๐	-
สทท.๖	จันทบุรี	๓,๘๒๓,๒๐๐	๘๕๘,๐๐๐	๑๑,๖๒๕	๕๗,๔๔๑	๙,๙๗๕
	ฉะเชิงเทรา	๖๙๖,๐๐๐	-	๑๙๗	๕๗๐	๒,๗๐๐
	ชลบุรี	๒๙๗,๐๐๐	-	๑๗๒	๗๕๐	-
	ปราจีนบุรี	๓,๑๓๔,๑๐๐	-	๓๘๐	๗,๕๓๘	๖,๐๑๐
สทท.๗	ประจวบคีรีขันธ์	๑๖,๒๐๐	-	๔,๓๑๙	๑๒,๙๕๗	-
	เพชรบุรี	๑๑๘,๒๖๐	-	๑๕,๐๐๐	๔๖,๐๐๐	-
	ราชบุรี	๒๐๓,๗๖๐	-	๗๔๕	๒,๕๕๔	๖๐๐
สทท.๘	นครศรีธรรมราช	๑,๙๕๓,๗๒๐	-	๒,๑๓๐	๗,๑๘๐	๗๒,๑๕๐
	พัทลุง	-	-	-	-	-
	สตูล	-	๓๐,๐๐๐	๔๒๐	๑,๒๖๐	-
สทท.๙	น่าน	-	๑๒,๑๙๕	๒,๐๓๓	๔,๐๖๕	-
	พิษณุโลก	๑๕๙,๐๐๐	๖๖๐	๗๙๖	๒,๕๓๐	๔,๒๐๑
	แพร่	๑๓๗,๓๑๐	-	๗๕๐	๒,๔๕๐	๒,๐๔๖
	อุตรดิตถ์	-	๒๑๘,๖๓๒	๕,๕๗๕	๑๑,๒๖๖	-
สทท.๑๐	กระบี่	-	๒๔,๐๐๐	๔๐	๑๗๖	-
	ชุมพร	๓๖,๘๐๐	-	๑๑๐	๔๐๐	๑,๒๐๐
	พังงา	-	๕๔๖,๐๐๐	๔,๒๕๐	๘,๖๗๘	-
	สุราษฎร์ธานี	๗๕๐,๐๔๐	๑๘๐,๐๐๐	๗,๑๓๖	๒๑,๓๙๓	๖๘,๐๓๐
สทท.๑๑	อุบลราชธานี	๒๐๐,๗๖๐	-	๑,๘๖๔	๖,๗๕๗	-
๓๔ จังหวัด		๑๘,๓๕๕,๙๕๐	๔,๔๙๘,๔๓๒	๙๙,๙๘๐	๓๔๒,๗๖๓	๑๗๙,๔๗๑

.....

จึงเรียนมาเพื่อโปรดทราบ

นายธีระชุน บุญสิทธิ์
อธิบดีกรมทรัพยากรน้ำ
ประธานคณะกรรมการศูนย์ปฏิบัติการ
ทรัพยากรธรรมชาติและสิ่งแวดล้อม (ด้านทรัพยากรน้ำ)